



pt-BR

motog5s PLUS

leia-me

Atenção: antes de usar seu telefone, leia as informações de segurança, regulatórias e legais fornecidas com o produto.

Lenovo



Informações gerais

Vamos começar. Guiaremos você por essa introdução para que saiba mais sobre seu telefone.

Nota: a atualização do software ocorre com frequência, então seu telefone pode estar um pouco diferente.

Coloque os cartões

Seu telefone é compatível com o uso de dois cartões SIM.

Cuidado: certifique-se de usar o cartão SIM (CHIP) do tamanho correto e não corte seus cartões SIM.



Finalize

Conecte seu carregador para carregar o telefone completamente e ligue-o. Então selecione seu idioma e siga as instruções na tela para começar.

Para telefones que usam dois cartões SIM, siga as instruções para configurá-los.



Controle com um toque

Bloqueie e desbloqueie o telefone, navegue e faça compras com apenas um toque.

- Para encontrar configurações de bloqueio/desbloqueio, deslize para cima ^ > **Configurar** > **Segurança** > **Impressão digital**.
- Para encontrar configurações de Navegação, deslize para cima ^ > **Moto** > **Moto Ações** > **Navegação em um toque**.

Nota: autorização para compras em lojas físicas não está disponível para todas as áreas (é necessário NFC e um app de pagamento).

Navegação em um toque (Sensor de impressão digital)



Tela inicial e Configurações

Na tela inicial, você pode explorar aplicativos, verificar notificações, falar comandos e muito mais.

- Adicione um atalho:** deslize para cima ^, mantenha um app pressionado e, em seguida, arraste-o para sua tela inicial.
- Configurações:** para alterar seu Wi-Fi, o brilho da tela e muito mais, deslize a barra de status para baixo usando dois dedos. Para abrir mais configurações, toque em ⚙️.
- Compartilhe seu telefone:** para adicionar um convidado, deslize a barra de status para baixo com dois dedos e toque em 👤.



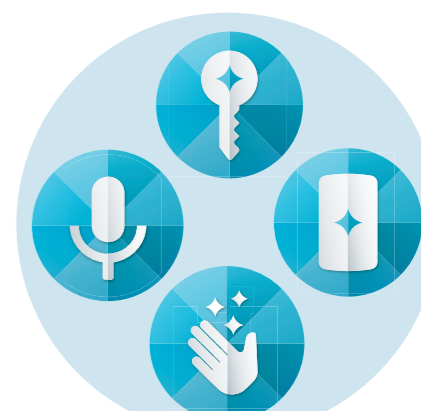
Descubra seu app Moto

Explore os recursos especiais projetados para economizar seu tempo e facilitar seu dia.

Localizar: Moto

- Moto Ações:** use gestos como atalhos do telefone.
- Moto Tela:** veja suas notificações rapidamente.

Nota: seu telefone pode não ter todos os recursos.





TV digital

Assista a seus canais de TV favoritos quando estiver longe de casa.

Localizar: deslize para cima > **TV móvel**

- **Gravar agora:** para gravar o programa a que você está assistindo, toque na tela, e, em seguida, toque no botão de gravação
- **Gravar mais tarde:** para programar uma gravação, toque na tela e, em seguida, no Menu > **Programar.**



Fotos

Com dois movimentos de seu punho e um toque na tela, capture fotos nítidas e claras.

- **Ative:** mesmo com o telefone bloqueado, abra a câmera movimentando seu punho duas vezes rapidamente.
- **Veja:** deslize para esquerda para visualizar sua galeria de fotos.
- **Compartilhe:** visualize uma foto ou um vídeo de sua galeria e, em seguida, toque em .

Dica: deslize para a direita para abrir as configurações da câmera e obter ajuda com recursos, como profundidade ativada.



Ajuda e mais

Obtenha respostas, atualizações e informações:

- **Ajuda está aqui:** deslize para cima > **Ajuda do dispositivo** para obter tutoriais detalhados, manuais e perguntas frequentes diretamente no seu telefone.
- **Tudo sobre o Moto G^{5s} Plus:** obtenha software, guias de usuário e muito mais em www.motorola.com/mymotog.
- **Obtenha apps:** deslize para cima > **Play Store** para comprar e baixar aplicativos.
- **Notícias:** veja como nos encontrar:
 - YouTube™ www.youtube.com/motorola
 - Facebook™ www.facebook.com/motorola
 - Twitter www.twitter.com/moto
 - Google+™ www.google.com/+moto

Onde estão as informações legais, de segurança e de regulamentação?

A fim de proporcionar melhor acesso a essas importantes informações, tornamos os materiais acessíveis a partir do menu de configurações do telefone e na web. Leia esses materiais antes de utilizar seu dispositivo. Para ter acesso a esses materiais em um telefone conectado, vá para **Configurar > Informações legais** e selecione um tópico. Para acessar os materiais na Web, acesse www.motorola.com/device-legal.

Segurança da bateria

Antes de montar, carregar ou usar o dispositivo móvel pela primeira vez, leia as importantes informações de segurança e de conformidade do produto fornecidas com ele.

Se o dispositivo móvel não responder, tente reiniciá-lo — mantenha o botão Liga/Desliga pressionado até a tela escurecer e o dispositivo reiniciar.

Para sua segurança, a bateria do dispositivo móvel deve ser removida somente por um centro de assistência ou profissional qualificado independente aprovado pela Motorola. Não tente remover ou substituir a bateria. Isso poderá danificá-la e causar queimaduras e ferimentos. Não comprima, não amasse nem exponha o dispositivo móvel ao calor ou líquidos. Isso pode danificar a bateria e causar queimaduras e ferimentos. Não tente secar o dispositivo móvel usando forno de micro-ondas, forno convencional ou secador.

Aviso sobre o uso de volume alto

Para evitar possíveis danos a sua audição, não ouça músicas em volume alto por períodos longos.

Descarte e reciclagem

Ajude a fazer a sua parte. Não descarte em lixo doméstico dispositivos móveis ou acessórios elétricos (como carregadores, fones de ouvido ou baterias). Embalagens de produtos e manuais só devem ser descartados de acordo com as normas nacionais de coleta e reciclagem. Para obter detalhes sobre esquemas de reciclagem nacional aprovados e atividades de reciclagem da Motorola, acesse: www.motorola.com/recycling.

Uso

Este telefone é compatível com aplicativos e serviços que podem usar muitos dados. Portanto, certifique-se de que seu plano de dados atenda às suas necessidades. Entre em contato com seu provedor de serviços para obter mais detalhes. Determinados aplicativos e recursos podem não estar disponíveis em todos os países.

Informação regulamentar

Para visualizar o ID regulatório (como o ID da FCC) para este dispositivo, no telefone, vá para **Configurar > Informações legais > Informações regulatórias**, ou acesse www.motorola.com/device-legal.

Garantia

Este produto está protegido pela garantia limitada da Motorola. Para ler a garantia em seu telefone, vá para **Configurar > Informações legais > Garantia**, ou acesse www.motorola.com/device-legal. Você também pode obter uma cópia da garantia, entrando em contato com a Motorola, no endereço: Motorola Mobility LLC, Attention Customer Service--Warranty Request, 222 West Merchandise Mart Plaza, Suite 1800, Chicago, IL 60654.

Arbitragem e cancelamento

Exceto onde proibido por lei, qualquer controvérsia ou reivindicação resultante de ou relacionada a qualquer produto da Motorola será resolvida por arbitragem vinculativa, em vez de no tribunal, exceto se você optar por sair. Para cancelamento, envie um aviso de rejeição por escrito até 30 dias após a compra. Você deve incluir nome, endereço, número do telefone, dispositivo e número de série do dispositivo, além do motivo pelo qual está rejeitando esta provisão de arbitragem para: Motorola Mobility LLC, 222 West Merchandise Mart Plaza, Suite 1800, Attn: Arbitration Provision Opt-Out, Chicago, IL 60654 ou arbitrat@motorola.com. Para obter mais informações sobre esta condição de arbitragem, no seu telefone, vá para **Configurar > Informações legais > Arbitragem e cancelamento**, ou acesse www.motorola.com/device-legal.

Taxa de absorção específica (ICNIRP)

SEU DISPOSITIVO MÓVEL ESTÁ DE ACORDO COM AS DIRETRIZES INTERNACIONAIS PARA EXPOSIÇÃO A ONDAS DE RÁDIO. Os valores de SAR mais elevados de acordo com as diretrizes da ICNIRP para o modelo de seu dispositivo estão listados abaixo.

| | | |
|--------------------|----------------------|------------|
| SAR junto à cabeça | WiFi 802.11b 2.4 GHz | 0,577 W/kg |
| SAR junto ao corpo | GSM 1800MHz | 0,479 W/kg |

Para ver outras informações de SAR no telefone, acesse **Configurar > Informações legais > Informações sobre RF**. Para visualizar as informações na Web, acesse www.motorola.com/rfhealth.

Isenções legais

Alguns recursos, serviços e aplicativos dependem da rede e talvez não estejam disponíveis em todas as áreas. Termos, condições e/ou taxas adicionais podem ser aplicados. Entre em contato com seu provedor de serviços para obter mais detalhes. Todas as funções, funcionalidades e outras especificações do produto, bem como as informações presentes neste guia, baseiam-se nas informações mais recentes disponíveis e consideradas precisas no período em que o material foi impresso. A Motorola reserva-se o direito de corrigir, alterar ou modificar quaisquer informações ou especificações sem aviso prévio ou obrigação.

Direitos autorais e marcas registradas

O nome MOTOROLA, a logomarca estilizada M, MOTO e a família de marcas MOTO são marcas comerciais ou marcas registradas da Motorola Trademark Holdings, LLC. LENOVO é uma marca comercial da Lenovo. Google, Android, Google Play e outras marcas são marcas comerciais da Google Inc. O logotipo microSD é uma marca comercial da SD-3C, LLC. Todos os demais nomes de serviços ou produtos pertencem aos seus respectivos proprietários. © 2017 Motorola Mobility LLC. Todos os direitos reservados.

ID do produto: Moto G^{5s} Plus (Modelo XT1802)
Número do manual: SSC8C19298-A

Motorola Mobility LLC
222 W. Merchandise Mart Plaza
Chicago, IL 60654
www.motorola.com

Anatel: modelo XT1802



03238-17-00330

Este produto está homologado pela ANATEL, de acordo com os procedimentos regulamentados pela Resolução n. 242/2000, e atende os requisitos técnicos aplicados, incluindo os limites de exposição da taxa de absorção específica referente a campos elétricos, magnéticos e eletromagnéticos de radiofrequência, de acordo com as Resoluções n. 303/2002 e 533/2009.

"Este equipamento opera em caráter secundário, isto é, não tem direito a proteção contra interferência prejudicial, mesmo de estações do mesmo tipo, e não pode causar interferência a sistemas operando em caráter primário."

Use somente acessórios originais Motorola. Para obter mais informações sobre as baterias, carregadores, acessórios, e taxa de absorção aprovada para este produto pela Anatel, acesse: www.motorola.com/suporte, selecione "Celulares" e baixe o manual intitulado "Baterias, carregadores, acessórios e taxa de absorção", ou ligue para o suporte técnico da Motorola.

www.anatel.gov.br

SAR Este produto atende à direttriz de exposição a RF nacional ou internacional aplicável (diretriz de SAR) quando utilizado normalmente próximo à cabeça ou junto ao corpo, a uma distância de 1,0 cm do corpo. A orientação de SAR inclui uma margem considerável de segurança, destinada a garantir a segurança de todas as pessoas, independentemente de idade ou estado de saúde.

Para exibir o os valores de SAR do telefone, visite <https://motorola.com/sar>. Para ver outras informações de SAR no seu telefone, deslize para cima > **Configurar > Informações legais > Informações sobre RF**. Para visualizar as informações na web, visite www.motorola.com/rfhealth.

motorola.com

